

FYSIC[®]



Instalación y configuración

FXA-90



Para utilizar este botón de alarma, debe instalar una tarjeta SIM (no incluida). Este botón de alarma no funciona sin una tarjeta SIM.

- El Capítulo 1 explica varios términos que (pueden) hacer referencia a este producto.
- El Capítulo 2 describe las medidas preventivas generales que se deben tomar al utilizar este producto.
- El Capítulo 3 explica cómo instalar la tarjeta SIM.
- El Capítulo 4 describe cómo configurar de forma remota este botón de alarma.
- En el Capítulo 5 se enumeran todas las especificaciones.

1 TÉRMINOS

Proveedor:

“Proveedor” es otro nombre para utilizado para denominar a la “compañía telefónica”. La documentación que acompaña a la tarjeta SIM y /o la propia tarjeta SIM le indicarán el proveedor mediante el cual realiza sus llamadas.

Tarjeta SIM:

Una tarjeta SIM (“Subscriber Identity Module, Módulo de identidad del suscriptor”) es una pequeña tarjeta que contiene un chip. En este chip, está programado un número de teléfono.

La tarjeta SIM puede ser suministrada con el producto o se puede comprar por separado. Las tarjetas SIM son específicas del proveedor.

Este dispositivo funciona mediante el envío y recepción de mensajes de texto. Como tal, no se requiere una suscripción a Internet 3G/4G para su uso.

SIN BLOQUEO DE SIM:

Este botón de alarma NO TIENE BLOQUEO DE SIM, lo que significa que este producto no está vinculado a las tarjetas SIM de un proveedor específico y que el usuario puede seleccionar la compañía telefónica que desee.

Código PIN/Código PUK:

Cada tarjeta SIM se puede proteger con un PIN. Con este PIN, puede evitar que personas no autorizadas realicen llamadas con su teléfono. En la mayoría de los casos, se especificará un PIN estándar en los documentos proporcionados por el proveedor de la tarjeta SIM.

Para utilizar este producto, primero debe desactivar el código PIN.

Para ello, debe utilizar un teléfono móvil.

Pre-pago o suscripción:

Pre-pago o suscripción se refiere a la forma en que paga su factura telefónica. En resumen: pre-pago significa que usted paga de antemano, suscripción significa que usted paga después. Esta forma de pago está vinculada a la tarjeta SIM.

Debido a que las tarjetas SIM se bloquean si no se recargan con regularidad, le recomendamos utilizar una tarjeta SIM con tarifa de suscripción.

Si elige un método pre-pago para el botón de alarma, seleccione uno que le permita recargar la tarjeta por medio de Internet o en la tienda.

Debido a que este botón de alarma no se puede utilizar para navegar por los menús de opciones, no es posible actualizar su tarjeta de crédito a través de un número telefónico.

GPS:

Esta función le permite determinar la ubicación del teléfono. Al contactar con satélites específicos, es posible determinar de forma muy precisa la ubicación del teléfono. Esta función es útil para la navegación, por ejemplo.

La comunicación con los satélites puede ser de menor calidad dentro de edificios o en calles estrechas, lo que causará que esta función sea más lenta.

2 MEDIDAS DE SEGURIDAD IMPORTANTES

2.1 Importante

En primer lugar, instale la tarjeta SIM de su proveedor en el teléfono, para ello, consulte el Capítulo 3. Este botón de alarma no se puede utilizar sin una Tarjeta SIM.

2.2 Advertencias

Por favor, preste atención a las siguientes advertencias para reducir el riesgo de lesiones al usuario o terceros.

- La batería contiene sustancias tóxicas. Asegúrese que los niños no pueden quitar la batería del dispositivo y meterla en la boca.
- Una tarjeta SIM es un artículo muy pequeño. Asegúrese que los niños no pueden sacarla del dispositivo y tragarla.
- Este producto es resistente al agua, siempre y cuando los tornillos estén bien apretados y las tapas estén correcta-

mente colocadas.

- El teléfono sólo se debe abrir para cambiar la batería o la tarjeta SIM. No está permitido modificar el producto, de hacerlo, resultará en la pérdida de la garantía.
- Cuando no vaya a utilizar el teléfono durante un período prolongado de tiempo, le recomendamos quitar la batería del dispositivo.
- Para evitar cortocircuitos, nunca coloque la batería sobre una superficie metálica.

2.3 Contenido de la caja

- Botón de alarma FXA-90
- Adaptador de corriente
- Cargador de sobremesa
- Manual del usuario
- Cable
- 1 destornillador
- Tornillos pequeños
- Tapones de rosca
- Embalaje

2.4 Instrucciones para la eliminación del producto

- Los materiales de embalaje pueden ser reutilizados o reciclados como materias primas. Deseche siempre los materiales que ya no necesita siguiendo las normativas locales relacionadas con los envases. Sin embargo, le recomendamos que lo guarde, de modo que pueda empaquetar correctamente el botón de alarma en caso de transporte. Si nota algún daño causado por el transporte durante el desembalaje, póngase en contacto inmediatamente con el distribuidor.
- ¡Este botón de alarma no puede ser desechado como basura doméstica! Los usuarios tienen la responsabilidad de llevar todos los dispositivos eléctricos o electrónicos a un punto de recogida local o devolverlos a la tienda, garantizando de este modo que se procesen de forma ecológica, independientemente de que contengan sustancias nocivas o no.

- Retire siempre la batería antes de des- echar el producto. Nunca tire las pilas usadas como basura doméstica, llévelas a un punto de recogida de pequeños residuos químicos o a un punto de reco- gida de pilas específico en una tienda de suministros.

3 INSTALACIÓN

3.1 Importante

La instalación inicial de este producto re- quiere un poco de paciencia y pulso firme. Debido a que el dispositivo es compacto, ligero y resistente al agua, los tornillos su- ministrados son muy pequeños. Asegúrese de realizar la instalación en una mesa bien iluminada donde pueda ver todo con cla- ridad y compruebe antes de empezar que tiene todo lo necesario.

3.2 Requisitos

La instalación requiere:

- botón de alarma FXA-90, suministrado en un estado desbloqueado
- 4 tornillos pequeños
- Destornillador
- 4 tapones de goma
- Adaptador de corriente
- Cargador de sobremesa
- Tarjeta SIM (no incluida)

Por favor, asegúrese de comprar una tarjeta SIM de dimensiones estándar. Las tarjetas SIM más pequeñas requieren un adaptador y este dispositivo no es compatible con el uso de las tarjetas SIM micro más pequeñas.

3.3 Tarjeta SIM

Antes de comenzar la instalación, debe verificar que la tarjeta no esté bloqueada por un código PIN. En primer lugar, instale la tarjeta SIM en un teléfono móvil para

desbloquear el código PIN, a veces también llamado código de bloqueo SIM o bloqueo SIM.

3.4 ¿Tiene problemas con la instalación?

Utilice un teléfono inteligente para escanear el siguiente código QR o siga el enlace a continuación para ver un vídeo de instrucciones.

<http://fysic.hesdo-service.nl/ff/FXA-90.html>



También ofrecemos servicios de instalación, por favor, consulte la página 96.

3.5 Montaje del dispositivo

El botón de alarma proporcionado el embalaje se compone de dos mitades. Una mitad contiene las piezas electrónicas y la otra la batería.



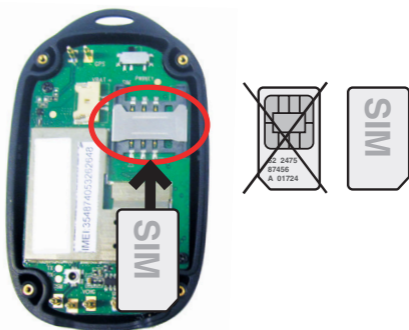
El producto se proporciona abierto, lo que le permite instalar la tarjeta SIM sin tener que desenroscar nada. Por favor, asegúrese de que la tarjeta SIM no está bloqueada por un código PIN.

1. Abra el dispositivo. Las dos mitades encajan la una con la otra, debe utilizar su uña o un cuchillo sin filo entre la ranura que

hay entre las dos partes del dispositivo, deslizando la uña o el cuchillo a lo largo de la ranura hasta que el dispositivo se abra.

1. Tenga en cuenta la ubicación del ángulo oblicuo. La parte metálica de la tarjeta SIM debe mirar hacia abajo.

Coloque la tarjeta SIM por debajo del puente de metal.



2. Las esquinas cuadradas de la tarjeta deben tocar los bordes verticales del plástico negro. Cuando se coloca correctamente, la esquina con el corte inclinado debe estar en la esquina inferior derecha.



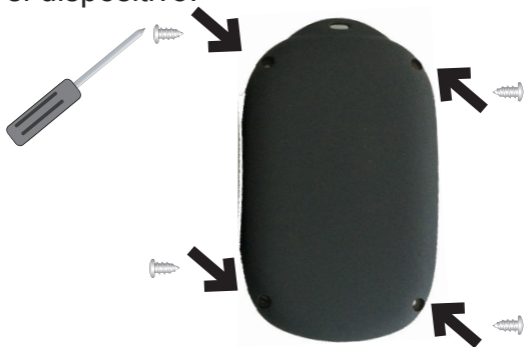
3. Compruebe si el pequeño interruptor en la parte superior está situado en su posición correcta a la izquierda.



4. Coloque las dos mitades una contra la otra, asegurándose de que el cable de la batería no quede atrapado en el medio. Empuje las dos mitades entre sí hasta que oiga un clic.



5. Use los tornillos para apretar firmemente el dispositivo.



6. Ahora inserte los tapones de goma en los orificios de los tornillos. Cada tapa tiene un lado liso y un lado abierto. El lado abierto debe estar situado en el interior.

7. Encienda el FXA-90, colocándolo en el cargador. Si no se enciende transcurridos 10 minutos, por favor, compruebe la conexión de la batería y la conexión del adaptador de corriente con el cargador de escritorio y la toma de corriente.



Inicio

Escuchará un mensaje cuando se encienda el dispositivo.

Preste atención a los mensajes posteriores varios minutos después de iniciarse el dispositivo:

Compruebe la tarjeta SIM.

Escuchará este mensaje cuando no haya tarjeta SIM instalada, cuando la tarjeta SIM esté bloqueada con un código PIN o cuando la tarjeta no esté colocada correctamente. También lo escuchará si enciende el dispositivo antes de instalar la tarjeta SIM, en este caso tiene que mover el interruptor pequeño a la izquierda, poner la tarjeta y repetir el proceso.

La tarjeta SIM no es válida

Escuchará este mensaje cuando la tarjeta SIM haya caducado o cuando aún no haya sido registrada con el proveedor. Por favor, consulte el folleto de información de su tarjeta SIM.

4 CONFIGURACIÓN

Usted, un miembro de la familia o un amigo pueden configurar de forma remota el botón de alarma y darle órdenes. Todo esto se hace mediante el envío de mensajes SMS al número de la tarjeta SIM instalada en el botón de alarma.

Consulte a continuación cómo usar las diferentes órdenes, los mensajes no distinguen entre minúsculas y mayúsculas.

Configuración SOS:

Setsos1:<number>

Use esta opción para establecer el primer número de emergencia SOS y el número de llamada con el pequeño botón que ve a la izquierda.

Cambie <número> por el número de teléfono de una persona de confianza. Use los códigos setsos2 a setsos5 para programar teléfonos de contacto adicionales.

Setsos1:?

Utilice esta opción para recibir un SMS informándole de qué número está programado como SOS número 1. Puede hacer lo mismo con los números 2 a 5.

Setsos:off

Esta función le permite desactivar completamente la función SOS, en caso de que prefiera utilizar sólo el botón de alarma para la función de llamada de dos botones y para solicitar su ubicación. Utilice **Setsos:on** para encender el modo SOS de nuevo.

Configuración del GPS:

Getpos:?

Esta función activa el GPS del botón de alarma. En unos minutos, recibirá un SMS desde el botón de alarma que contiene un enlace a Google Maps, donde se le indicará la ubicación del botón de alarma.

Podrían pasar hasta 30 minutos después de activar el dispositivo hasta que el GPS calcule la posición con precisión.

Ajustes de llamada:

Setautoanswer:<number>

Al enviar este código, la siguiente llamada al botón de alarma será respondida automáticamente. También puede asegurarse de que sólo se responde a un número mediante la introducción de ese número después del código

Setautoanswer:on

Este código le permite encender la función de respuesta automática. Cualquier llamada se responderá automáticamente después de dos breves pitidos de notificación. Envíe el código **Setautoanswer:off** para desactivar esta función. Esta función sólo funcionará si las llamadas entrantes no están bloqueadas (ver página siguiente)

Setcallback:<number>

Utilice esta función para que el botón de alarma le devuelva la llamada. Esto es especialmente útil para comprobar periódicamente si la tarjeta SIM - cuando se utiliza una suscripción de pre-pago - todavía contiene suficiente crédito para realizar llamadas.

Setcalls:msos

Con esta función, el botón de alarma sólo puede recibir llamadas de los teléfonos para los que usted ha fijado un número de SOS.

También puede elegir poder recibir todas las llamadas con el código **Setcalls:all**
O puede optar por no recibir ninguna llamada utilizando el código: **Setcalls:off**

Setringvol:x

Use esta función para establecer el volumen del tono de llamada, sustituyendo X

por un número de 0 (silencio) a 7 (el volumen más alto).

Setcallvol:x

Es posible ajustar el volumen durante una llamada, reemplazando X por un número de 0 (silencio) a 6 (el tono más alto).

Setvoicevol:x

Puede ajustar el volumen estándar para los mensajes de voz de este dispositivo, reemplazando x con un número de 0 (silencio) a 6 (el volumen más alto).

También puede utilizar los botones en el botón de alarma para programar este volumen. El botón de alarma volverá a ajustar el volumen establecido mediante SMS cuando se coloca en el cargador.

Setkeyvol:x

Este código establece el volumen estándar del tono que suena cuando se pulsa un botón, reemplazando x por un número entre 0 (silencio) y 6 (el tono más alto).

Idioma y batería:

Setlang:x

Utilice este código para establecer el idioma preferido, puede elegir entre cuatro idiomas disponibles. Este lenguaje no determina el idioma en que se devuelven los mensajes SMS, pero sí determina el idioma de los mensajes orales, incluyendo el mensaje durante una llamada de emergencia.

Reemplace la 'x' por las siguientes cifras:

0 - Inglés

1 - Holandés

2 - Francés

3 - Alemán

Setbatalert:on

Puede usar esta opción para enviar un SMS al número programado como SOS 1 y SOS 2 cuando la batería esté casi agotada y se ignora el mensaje hablado para cargar la batería.

Use “setbatalert:off” para desactivar esta función.

5 ESPECIFICACIONES

Red:	GSM900 / DSC1800
SAR:	0,994W/kg / 0,807 W/kg
Dimensiones:	72,5 x 44 x 16 mm
Batería:	Polímero de litio, 550mAh 3,7V
Tiempo de espera:	aprox. 100 horas <i>(dependiendo de la red)</i>
Tiempo de llamada:	aprox. 2 horas <i>(dependiendo de los ajustes y el uso del telé- fono)</i>
Peso:	39 gr (incluyendo la batería).