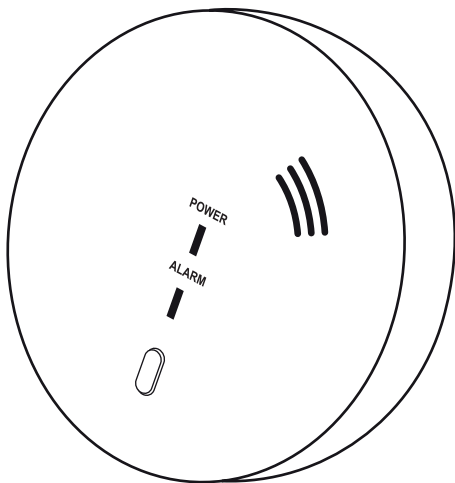


# Alecto®

CE

## HOG055 SA-240

### Detector de humos



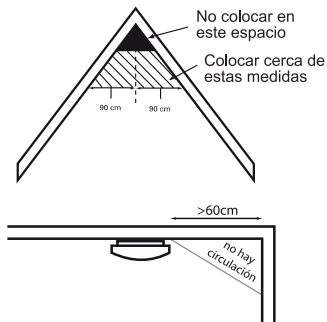
Manual de Usuario

El HOG055 es un detector de humo capaz de detectar la emisión de humo ya en fase temprana Si el humo es detectado sonara un fuerte pitido de al menos 85dB. Se recomienda probar la alarma de humo cada semana simplemente accionando el Test del detector de humo. Guarde este manual en un lugar seguroD

## Lugares recomendados de montaje para el HOG055

Instale el primer detector de humo cerca de su dormitorio. Asegurar que una vía de escape permanece libre planear una ruta de escape en caso de emergencia. Coloque el detector de humo en un lugar adecuado, que por supuesto no bloquee rutas de escape.

- Utilice varios detectores de humo, por lo que la seguridad se incrementa (mayor área).
- Las vías de evacuación deben estar libres. Colocar un detector en cada piso.
- Colocar en habitaciones, que se fume o contengan materiales inflamables, Almenos un detector
- Humo, calor y combustión primero suben al techo y despues horizontalmente.
- Si monta el detector de humo en el techo, hay que mantener una distancia de 60 cm a 50 cm de la pared y de la esquina. Productos humo, calor y combustión nunca se mueven a saber, en una esquina.



○ Recomendado    ● Opcional    ● No usar

# Evite los siguientes lugares para instalar la unidad HOG055

- En la cocina, el vapor producido por la cocción, puede conducir a una falsa alarma.
- En la ducha o en el baño, el vapor de agua puede conducir a una falsa alarma.
- En un garaje, por los gases de escape que puedan surgir durante la puesta en marcha del automóvil .
- Antes de la entrada de un ventilador o aire acondicionado o calefacción.
- En la parte superior de un techo (la llamada forma-A-).
- En las habitaciones donde la temperatura es inferior a 5 ° C o superior a 45 ° C.
- No pinte o pegue el detector de humo.

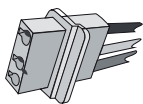
## Información para la instalación

### **Antes de conectar los detectores de humo desconecte la corriente eléctrica.**

Instale el detector de humo en un lugar adecuado en el techo o en la pared con tornillos y tacos. Retire el plástico de las baterías y colóquelas con la polaridad correcta en el compartimiento de la batería. Conecte el cable de alimentación a la red de 230V. Si conecta múltiples detectores de humo debería tener instalado un cable de corriente. Con este cable se conectarán, los detectores de humo entre si. Nota: Utilice un cable diferente de la red eléctrica ya instalada!

**NOTA: ASEGÚRESE DE CONECTAR LOS CABLES DE COLOR EN LOS LUGARES CORRECTOS. EN CASO DE DUDA CONSULTE A UN ELECTRICISTA!**

A continuación, enchufe el conector en el dispositivo. Cuidado: El conector sólo entrará de una manera en la unidad. Después de eso, cerrar la tapa del detector de humo. Conecte la alimentación. La luz LED verde está encendida constantemente ahora. El detector de humo está listo para su uso. Ahora puede ejecutar la primera prueba pulsando el botón de test durante 2 segundos. Para ello, consulta: TEST.



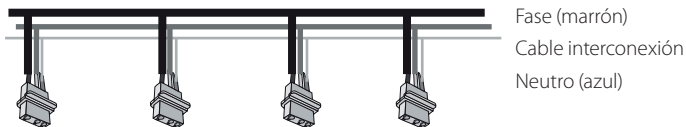
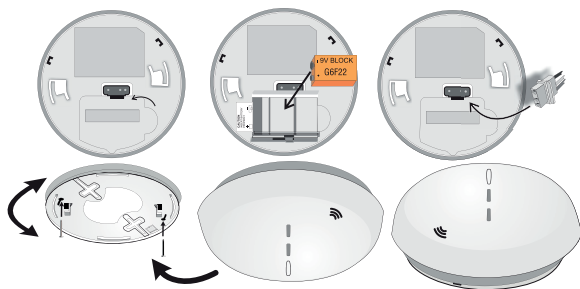
Marrón: conecte al cable de fase

Blanco: Conexión con el cable para la interconexión de detectores (NUNCA en un cable de tierra posiblemente ya existente)

Azul - Conexión con el neutro

# Test de acoplamiento/interconexión de mas detectores de humo

Detectores de humo del mismo tipo se pueden acoplar / conectarse en red mediante un cable de red interno (recién puesto). Este cable debe estar protegido. Las señales de alarma van a través del cable de interconexión y la línea neutra. Asegúrese de que los cables están conectados de manera correcta. A través del cable de interconexión, se con una alarma del detector de humo se dispararán el resto de detectores conectados. Hasta 12 detectores de humo se pueden acoplar entre sí. Tomar preferentemente cable de montaje de color rojo con un diámetro de 1,5 o 2,5 mm<sup>2</sup>. Nota: Todos los detectores de humo conectados en red deben estar conectados al mismo grupo de red (interruptor), y no pueden haber otros interruptores entre ellos.



# Uso, pruebas y mantenimiento

## Uso:

El detector de humo entra en funcionamiento tan pronto como tengamos colocada la pila de 9 voltios(6LF22).La unidad HOG055 ahora se puede montar en el techo. Sólo cuando pila baterías esta colocada , la unidad HOG055 se puede montar en la placa de cubierta.La lámpara LED (bajo el botón de prueba) se enciende aproximadamente cada 40 segundos. Una vez que el humo entre en contacto con el detector de humo la alarma se activa inmediatamente. Una vez que el humo o los gases desaparecen, la alarma se apagará automáticamente por sí misma.

## Test:

Al pulsar el botón de prueba en el HOG055 , se puede probar la alarma del dispositivo. Mantenga pulsado el botón de prueba durante un mínimo de 2 segundos. Si el pitido suena 2-3 veces, el detector de humo funciona correctamente. Compruebe el detector de humo preferentemente cada semana. Durante una alarma, el detector de humo suena con un volumen de al menos 85 dB (A) . Nunca debe probar con velas, llamas, cigarrillos,etc. el detector de humo.

## ATENCIÓN

- Si usted no sabe la causa por la cual la alarma de humo ha sido activada , asuma que se debe a un incendio y evacuar la casa inmediatamente.
- No instale detectores de humo en zonas al alcance de los niños.
- El detector de humo no funciona si está cubierto, o sucio por el polvo o la grasa

## Mantenimiento

El dispositivo en realidad esta libre de mantenimiento. Sólo en las zonas donde el polvo es muy elevado, debe aspirar regularmente el sensor cuidadosamente con una aspiradora.

## Creación y planes de escape

- Haga un plan de evacuación y dibújelo en todas las puertas y ventanas. Seleccione la ruta de escape inmediatamente. Si usted vive en un piso alto,escalera de rescate o cuerdas pueden ser importantes.
- Hacer que todos los que viven en su hogar reaccionen con la alarma, y salgan inmediatamente de la casa Repita estos ejercicios tan a menudo como sea posible, de modo que se produzca una rutina.

- Deje su casa inmediatamente cuando la alarma suena, siguiendo su ruta de escape. Cada segundo cuenta. Si usted no puede sentir directamente el humo o el calor, preocúpese de que todas las personas estén a salvo. Antes de abrir una puerta durante la evacuación, sólo se debe sentir si la puerta está caliente. Si la puerta está caliente, no abra la puerta (porque detrás de ella podría estar el fuego, Incluso si no ve el humo salir debajo de la puerta), dejar la puerta cerrada y elegir una ruta de escape diferente.
- Si la puerta está fría, mantener el hombro en su contra y abra la puerta un poco, comprobar si el humo o el calor están en la habitación y si es así cerrarla inmediatamente.
- Si hay una gran cantidad de humo en el aire que respiramos, permanecer cerca del suelo con un trapo húmedo en la cara
- Una vez que salga, llame a la mayor brevedad posible a los servicios de emergencia Tlf. 112

## Cambio de pilas

El detector de humo utiliza baterías de 9V. Utilice sólo las pilas de primera calidad (GoldPeak 1604A). En condiciones normales, las pilas deberían durar al menos un año. Cuando las baterías necesitan ser reemplazadas cada 45 segundos, el detector de humo produce un sonido 'chirrido' para avisarle. Este ruido tiene una duración mínima de 30 días. Sin baterías, no es posible montar la placa de cubierta para el detector de humo. Al sustituir las pilas en la forma correcta, el detector de humo se puede montar fácilmente en la placa superior. Asegúrese de la correcta la polaridad de las baterías al sustituir las. Cada vez que usted necesite reemplazar las baterías, el HOG055 debe ponerse a prueba en la forma descrita anteriormente. Si el HOG055 no funciona, póngase en contacto con su distribuidor.

## Medio ambiente

No tire las pilas agotadas en la basura doméstica, depositelas en los lugares adecuados para su reciclaje. Además, el HOG055 debe reciclarse en los lugares previstos para los productos electrónicos / eléctricos.

# Información técnica

Funcionamiento	5°C a 45°C
Potencia	220-240V AC 50Hz Y 9V DC batería de reserva. Si la corriente de 230 V no está conectada, la batería de 9 voltios puede trabajar mínimo 1 año.
Consumo de energía en situación de inactividad	18 $\mu$ A max.
Consumo de energía durante una alarma	45mA max.
Volumen de la alarma	85dBa una distancia de 3 metros
Humedad	10% - 90%
Dispositivos	12 dispositivos hasta una distancia máxima de 150 metros

Sólo los detectores de humo del mismo tipo se pueden acoplar / vincular.

PROBLEMA	SOLUCIÓN
No hay alarma en el ensayo Nota: Mantenga pulsado el botón de prueba al menos 5 segundos durante la prueba.	<ol style="list-style-type: none"><li>1. Retire el dispositivo de la placa de montaje y compruebe la batería (si aún está llena, pero también si la batería está correctamente asentada en el compartimento de la batería).</li><li>2. Limpie el detector de humo.</li></ol>
La unidad emite un pitido cada minuto.	Por favor, reemplace la batería de 9V
Regularmente da una alarma mientras se cocina o en la ducha.	<ol style="list-style-type: none"><li>1. Limpie la unidad con cuidado.</li><li>2. Coloque la unidad en un lugar diferente</li></ol>



Smoke alarm devices

**KD-127B**

**001CPR2016-11-25**

**1134**

made in China

**Hesdo BV, Azielaan 12, 's-Hertogenbosch  
The Netherlands**

**EN 14604:2005/AC:2008**

Smoke Alarm Device  
SA-18

Fire detection in buildings

**Essential characteristic 1: Pass**

**Essential characteristic 2: Pass**

**Essential characteristic 3: Pass**

**Essential characteristic 4: Pass**

**Essential characteristic 5: Pass**

**Essential characteristic 6: Pass**

**Essential characteristic 7: Pass**

**Essential characteristic 8: Pass**

Service



Help



HSC

**WWW.ALECTO.NL**  
**SERVICE@ALECTO.NL**

**Alecto**



**Hesdo, Australiëlaan 1, 5232 BB,  
's-Hertogenbosch, The Netherlands**