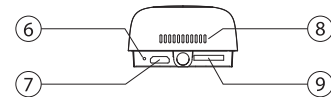
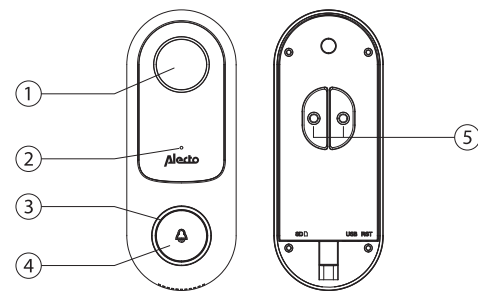
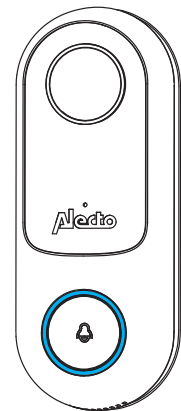


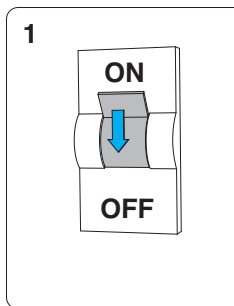
Alecto

SMART-RING20



- NL** 1. Lens
2. Microfoon
3. Status indicatie lampje
4. Deurbelknop
5. Stroomaansluiting
6. Reset knop
7. Micro USB aansluiting
8. Luidspreker
9. Micro SD kaart poort
- DE** 1. Linse
2. Mikrofon
3. Statusanzeigelampe
4. Türklingelknopf
5. Stromanschluss
6. Reset-Knopf
7. Micro-USB-Anschluss
8. Lautsprecher
9. Micro-SD-Kartenschlitz

- FR** 1. Objectif
2. Microphone
3. Voyant de statut
4. Bouton de sonnette
5. Connexion électrique
6. Bouton de réinitialisation
7. Connexion micro USB
8. Orateur
9. Port de la carte micro SD
- GB** 1. Lens
2. Microphone
3. Status indicator light
4. Doorbell button
5. External power port
6. Reset button
7. Micro USB connection
8. Speaker
9. Micro SD card slot

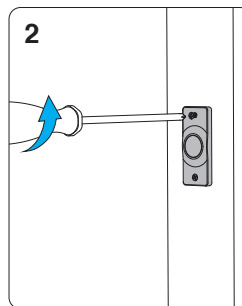


NL Haal de spanning van de beltrafo af.

FR Débranchez l'alimentation du transformateur.

DE Trennen Sie den Strom vom Transformator.

GB Disconnect the power from the transformer.

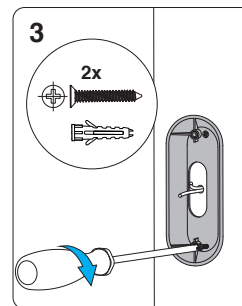


NL Verwijder de bestaande deurbelknop en koppel de beldraden los.

FR Retirez le bouton de sonnette existant et débranchez les fils de la sonnette.

DE Entfernen Sie den vorhandenen Türklingelknopf und trennen Sie die Klingeldrähte.

GB Remove the existing doorbell and disconnect the bell wires.

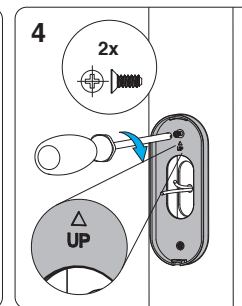


NL Boor gaten op de gewenste locatie in het deurkozijn en monteer de hoekwandbevestiging.

FR Percez des trous à l'endroit souhaité dans l'encadrement de la porte et montez le support mural d'angle.

DE Bohren Sie an der gewünschten Stelle Löcher in den Türrahmen und montieren Sie die Wandhalterung.

GB Drill holes at the desired location in the doorframe and install the angled wall mount.

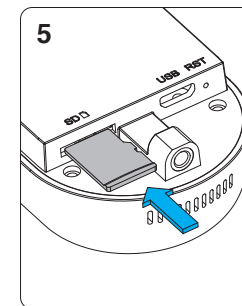


NL Plaats de bevestigingsplaat met 'UP' aan de bovenzijde op de hoekwandbevestiging.

FR Placez le support de montage avec 'UP' en haut sur le support mural d'angle.

DE Platzieren Sie die Montagehalterung mit 'UP' nach oben auf die Wandhalterung.

GB Attach the mounting plate with 'UP' facing the top, on the angled wall mount.

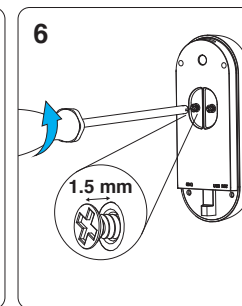


NL Optioneel: Plaats een micro SD kaartje aan de onderzijde in het SD kaart slot. (exclusief, max. 128 GB).

FR Facultatif: insérez une carte micro SD en bas dans le port pour la carte micro SD (pas inclus, max. 128 Go).

DE Optional: Führen Sie eine Micro-SD-Karte unten in den SD-Kartenschlitz ein. (Nicht enthalten, max. 128 GB)

GB Optional: Insert a micro SD-card into the SD-card slot on the bottom of the doorbell. (Not included, supports up to 128Gb).

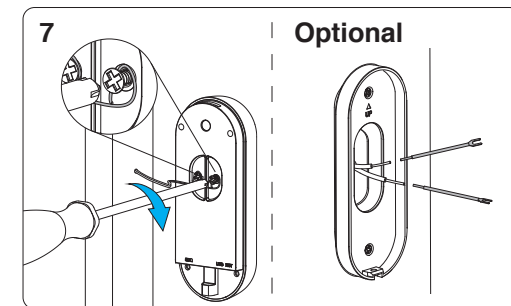


NL Draai de schroefjes aan de achterzijde van de SMART-RING20 2 slagen los ($\pm 1,5$ mm).

FR Détournez les vis à l'arrière de la SMART-RING20 deux tours ($\pm 1,5$ mm).

DE Öffnen Sie die Schrauben auf der Rückseite des SMART-RING20 für 2 Umdrehungen ($\pm 1,5$ mm).

GB Loosen the screws on the back of the SMART-RING20 two turns (± 1.5 mm)

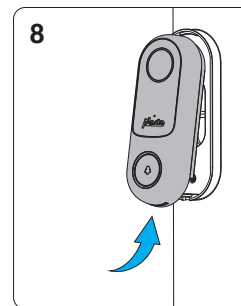


NL Verbind de bedraad uit de muur met de schroefjes aan de achterzijde van de SMART-RING20. Links of rechts maakt niet uit. Draai de schroeven weer vast. Optioneel: Indien de bedraad uit de muur te kort is, kun je gebruik maken van van draadverlengers. Soldeer deze vast aan de bedraad en isoleer de draad met krimpkous of isolatietape.

FR Connectez le fil de la sonnette du mur avec les vis à l'arrière du SMART-RING20. La gauche ou la droite n'a pas d'importance. Serrez les vis. Facultatif : si le fil de la sonnette du mur est trop court, vous pouvez utiliser un prolongeur de fil. Soudez-les au fil de la sonnette et isolez le fil avec des gaines thermo rétractables ou du ruban isolant.

DE Schließen Sie mit den Schrauben den Klingendraht von der Wand an der Rückseite des SMART-RING20 an. Ob links oder rechts spielt keine Rolle. Ziehen Sie die Schrauben wieder fest. Optional: Wenn der Klingeldraht aus der Wand zu kurz ist, können Sie die Drahtverlängerungen verwenden. Löten Sie diese an den Klingeldraht und isolieren Sie den Draht mit einem Schrumpfschlauch oder mit Isolierband.

GB Connect the bell wires from the wall with the screws on the back of the SMART-RING20. Left and right doesn't matter. Tighten the screws again. Optional: If the bell wire from the wall is too short, you can use the wire extenders. Solder these to the bell wire and insulate the wire with heatshrink tubing or insulation tape.

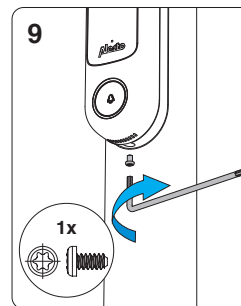


NL Plaats de SMART-RING20 in de bevestigingsbeugel. **Let op:** boven eerst!

FR Insérez le SMART-RING20 dans le support de montage. **Attention** : premièrement en haut !

DE Platzieren Sie den SMART-RING20 in der Montagehalterung. **Achtung:** Oben zuerst!

GB Place the SMART-RING20 onto the mounting. **Attention:** top first!



NL Draai het borgschroefje met behulp van de inbussleutel tool vast in de onderkant van de SMART-RING20.

FR Tournez la vis de verrouillage dans le fond du SMART-RING20 à l'aide de l'outil en forme de L.

DE Drehen Sie die Verschlusschraube mit dem L-förmigen Schraubenschlüssel unten am SMART-RING20 fest.

GB Fix the SMART-RING20 to the mounting plate with the locking screw, using the included Torx wrench.

NL FR

DE GB



1

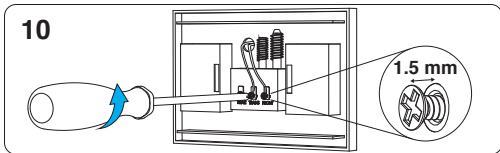
2

3

4

5

6

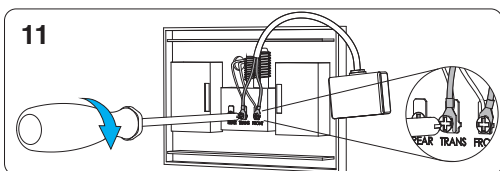


NL Open de behuizing van de bestaande binnen bel. Draai de schroefjes TRANS en FRONT 2 slagen los (±1,5 mm).

FR Ouvrez le logement de la sonnette intérieure existante. Détournez les vis TRANS et FRONT deux tours (±1,5mm).

DE Öffnen Sie das Gehäuse der vorhandenen Innenglocke. Öffnen Sie die Schrauben TRANS und FRONT für 2 Umdrehungen (±1,5 mm).

GB Open the housing of the existing bell chime. Loosen the screws TRANS and FRONT 2 turns (±1.5mm).

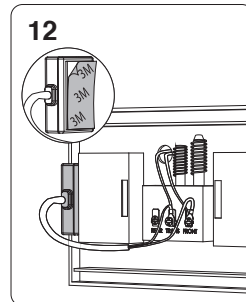


NL Plaats de 2 aansluitingen van de 'mechanical chime' (het kleine kastje) achter de 2 schroefjes TRANS en FRONT. Links of rechts maakt niet uit. Draai de schroeven weer vast.

FR Placez les 2 connexions du 'mechanical chime' (la petite boîte) derrière les 2 vis TRANS et FRONT. La gauche ou la droite n'a pas d'importance. Retournez les vis.

DE Platzieren Sie die 2 Anschlüsse des „mechanical chime“ (das Kästchen) hinter die 2 Schrauben TRANS und FRONT. Ob links oder rechts spielt keine Rolle. Ziehen Sie die Schrauben wieder an.

GB Place the 2 connections of the 'mechanical chime' (the small box) behind the 2 screws TRANS and FRONT. Left or right doesn't matter. Tighten the screws again.

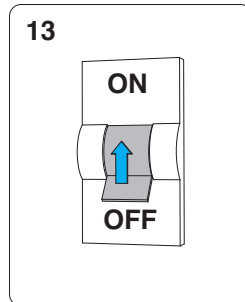


NL Maak de 'mechanical chime' met de 3M tape vast in of buiten de behuizing van de bestaande bel.

FR Fixez le 'mechanical chime' avec le ruban 3M à l'intérieur ou à l'extérieur du logement de la sonnette existante.

DE Befestigen Sie den „mechanical chime“ mit dem 3M-Band innerhalb oder außerhalb des Gehäuses der vorhandenen Glocke.

GB Secure the mechanical chime with the 3M tape inside or outside the housing of the existing bell.




NL Zet de spanning weer terug op de beltrafo.

FR Branchez l'alimentation du transformateur.

DE Schalten Sie den Transformator wieder ein.

GB Turn the power back on the transformer.

NL Installatie Smart Life app 

- Download de 'Smart Life' app in de Apple App Store of Google Play Store.
- Open de Smart Life app.
- Maak een nieuw account aan of log in op uw bestaande account.
- Kies '+' rechtsboven in het scherm.
- Selecteer 'Camerabewaking' in de linker kolom en kies 'Smart doorbell'.
- Het status indicatie lampje is in het begin constant rood. Daarna hoor je een toon en begint het lampje rood te knipperen. De SMART-RING20 is dan verbinding aan het zoeken met de router. Druk in de app op 'De Volgende Stap'.
- Als na 2 minuten het lampje nog niet rood knippert, reset de SMART-RING20 dan door met het reset pinnetje 5 seconden het reset knopje in te drukken. Zie de overzichtstekening op pagina 1.
- Kies het wifi netwerk (zelfde als de router) en voer het wachtwoord in. Druk in de app op 'Bevestigen'.
- Houd de QR code op ongeveer 15-20 cm afstand voor de lens van de SMART-RING20.
- Je hoort 'dong-dong-dong', het status indicatie lampje gaat blauw knipperen en wordt daarna constant blauw. Druk in de app op 'Hoor Een Toon'. Hoer je geen toon, ga dan terug naar stap 6 en controleer of alle stappen goed zijn uitgevoerd.
- Het duurt even voordat de connectie tussen de SMART-RING20 en de router is gemaakt. Druk daarna op 'Doorgaan'.
- Kies in de app voor 'Mechanical chime'. Dit zorgt ervoor dat de bestaande binnenbel gaat wanneer er wordt aangebeeld. Druk op 'Voltoeien'.
- Gefeliciteer! De installatie is geslaagd.

Gebbruikerstips Smart Life app:

Door rechtsboven in beeld op het potloodje te drukken, kunt u verschillende dingen aanpassen/instellen, zoals:

- Verander de naam van de SMART-RING20 in bijvoorbeeld 'voordeur' of 'atelier'.
- U kunt kiezen tussen Eénwegs- of tweewegse Audio. We raden aan om de SMART-RING20 op 'Tweewegse Audio' in te stellen. Zo kunnen zowel u als de persoon voor de deur elkaar horen.
- Bewegingsdetectie meldingen in- of uitschakelen.
- Het gevoeligheidsniveau van de bewegingssensor. Stel een lage gevoeligheid in als u bijvoorbeeld aan een drukke straat woont.
- Verwijder de SMART-RING20 door helemaal onderaan op 'Verwijder Toestel' te drukken.

FR Installation de l'application Smart Life 

- Téléchargez l'application "Smart Life" sur l'App Store d'Apple ou sur le Play Store de Google.
- Ouvrez l'application Smart Life.
- Créez un nouveau compte ou connectez-vous à votre compte existant.
- Choisissez "+" en haut à droite de l'écran.
- Sélectionnez "Vidéosurveillance" dans la colonne de gauche et choisissez "Smart Doorbell".
- Le voyant d'état est au début constamment rouge. Vous entendrez alors un signal sonore et la lumière se mettra à clignoter en rouge. Le SMART-RING20 est alors connecté au routeur. Appuyez sur "L'étape Suivante" dans l'application. Si après 2 minutes, le voyant ne clignote pas en rouge, réinitialisez le SMART-RING20 en appuyant sur le bouton de réinitialisation avec la goupille de réinitialisation pendant 5 secondes. Voir le dessin de synthèse à la page 1.
- Sélectionnez le réseau wifi (le même que celui du routeur) et entrez le mot de passe in. Appuyez sur "Confirmer" dans l'application. Tenez le code QR à environ 15-20 cm devant l'objectif du SMART-RING20.
- Vous entendrez "dong-dong-dong", le voyant d'état clignotera en bleu puis deviendra bleu fixe. Appuyez sur "J'ai entendu le bip" dans l'application. Si vous n'entendez pas de signal, retournez à l'étape 6 et vérifiez si toutes les étapes ont été correctement exécutées.
- Il faut un certain temps avant que la connexion entre le SMART-RING20 et le routeur ne soit établie. Appuyez ensuite sur "Terminé".
- Sélectionnez "Mechanical chime" dans l'application. Cela permet de s'assurer que la sonnerie d'appel existante retentit lorsque l'on sonne à la porte. Appuyez sur "Finir".
- Félicitations ! L'installation a été un succès.

Conseils d'utilisation de l'application Smart Life :

En appuyant sur le crayon en haut à droite de l'écran, vous pouvez ajuster/régler diverses choses, telles que :

- Changez le nom du SMART-RING20 en par exemple "porte d'entrée" ou "atelier".
- Vous pouvez choisir entre un son Audio unidirectionnel ou un son "Audio bidirectionnel". Nous recommandons de régler le SMART-RING20 sur un son Audio bidirectionnel. De cette façon, vous et la personne qui se trouve devant la porte pouvez vous entendre.
- Activer ou désactiver les alertes de détection de mouvement.
- Le niveau de sensibilité du capteur de mouvement. Fixer un Faible sensibilité, par exemple, vous vivez dans une rue très fréquentée.
- Pour retirer le SMART-RING20, appuyez en bas de l'écran 'Enlevez l'appareil'.

DE Installation der Smart Life App 

- Laden Sie im Apple App Store oder Google Play Store die „Smart Life“ App herunter.
- Öffnen Sie die Smart Life App.
- Erstellen Sie ein neues Konto oder melden sie sich mit Ihrem vorhandenen Konto an.
- Tippen Sie oben rechts auf „+“
- Wählen Sie in der linken Spalte „Videoüberwachung“ aus und tippen Sie auf „Smart Doorbell“.
- Im Beginn ist die Statusanzeigelampe konstant rot. Danach hören Sie einen Ton und die Lampe beginnt zu blinken. Der SMART-RING20 sucht jetzt Verbindung mit dem Router. Drücken Sie in der App auf „Der Nächste Schritt“. Wenn die Lampe nach 2 Minuten immer noch blinkt, resettet Sie dann den SMART-RING20, indem Sie mit der Reset-Nadel 5 Sekunden den Reset-Knopf eindrücken. Siehe Übersicht auf Seite 1.
- Wählen Sie das WLAN-Netzwerk (dasselbe wie der Router) und führen Sie das Passwort ein. Drücken Sie in der App auf „OK“.
- Halten Sie den QR-Code auf ungefähr 15 - 20 cm vor die Linse des SMART-RING20.
- Sie hören jetzt „dong-dong-dong“, die Statusanzeigelampe blinkt jetzt blau und brennt danach konstant blau. Drücken Sie in der App auf „Signalton gehört“. Hören Sie keinen Ton, gehen Sie dann zurück nach Schritt 6 und kontrollieren Sie, ob alle Schritte gut ausgeführt wurden.
- Es dauert etwas, bis die Verbindung zwischen dem SMART-RING20 und dem Router hergestellt ist. Drücken Sie daraufhin auf „Fertigstellung“.
- Wählen Sie in der App „Mechanische Klingel“. Das sorgt dafür, dass die bestehende Innenglocke läutet, wenn geklingelt wird. Drücken Sie „Fertigstellung“.
- Glückwunsch! Die Installation war erfolgreich!

Benutzertipps für die Smart Life App:

Wenn Sie rechts oben im Bild auf den Stift drücken, können Sie verschiedene Dinge anpassen/einstellen, wie z.B.:

- Den Namen des SMART-RING20 beispielsweise in „Haustür“ oder „Werkstatt“ verändern.
- Zwischen Einweg- oder Zweiwegaudio wählen. Wir empfehlen den SMART-RING20 auf „Zwei-wege-Audio“ einzustellen. Auf diese Weise können die Person vor der Tür und Sie einander hören.
- Bewegungserkennungsmeldungen aktivieren oder deaktivieren.
- Die Empfindlichkeit des Bewegungsmelders. Stellen Sie eine niedrige Empfindlichkeit ein, wenn Sie zum Beispiel auf einer belebten Straße wohnen.
- Den SMART-RING20 entfernen, indem Sie ganz unten auf „Das Gerät entfernen“ drücken.

GB Installation Smart Life app 

- Download the 'Smart Life' app from the Apple App Store or Google Play Store.
- Open the Smart Life app.
- Create a new account or log in to your existing account.
- Choose '+' at the top right of the screen.
- Select 'Video Surveillance' in the left column and choose 'Smart Doorbell'.
- The status indicator light is in the beginning constantly red. Then you will hear a tone and the light starts blinking red. The SMART-RING20 is then connected to the router. Press 'next step' in the app. If the light doesn't blink red after 2 minutes, reset the SMART-RING20 by pressing the reset button with the reset pin for 5 seconds. Refer to the overview drawing on page 1.
- Select the WiFi network (same as the router) and enter the password. Press 'Confirm' in the app.
- Hold the QR code at about 15-20 cm distance in front of the lens of the SMART-RING20.
- You will hear 'dong-dong-dong', the status indicator light will blink blue and then turn solid blue. Press 'I Heard a Prompt' in the app. If you don't hear a tone, go back to step 6 and check if all steps have been performed correctly.
- It takes some time before the connection between the SMART-RING20 and the router is established. Then press 'Done'.
- Choose 'Mechanical chime' in the app. This ensures that the existing inner bell rings when the doorbell rings. Press 'Complete'.
- Congratulations! The installation was successful.

User tips Smart Life app:

By pressing the pencil at the top right of the screen, you can adjust/set various things, such as:

- Change the device name of the SMART-RING20 to e.g. 'front door' or 'workshop'.
- You can choose between One-Way or Two-Way Talk. We recommend setting the SMART-RING20 to 'Two-Way Talk'. In this way both you and the person in front of the door can hear each other.
- Enable or disable motion detection alerts.
- The sensitivity level of the motion sensor. Set a low sensitivity when, for example, you live on a busy street.
- To remove the SMART-RING20, press 'Remove Device' at the bottom of the screen.

SPECIFICATIONS

Transport protocol:	Wifi
Wireless frequency:	2.4 GHz
Operating temperature:	-20°C ~ 50°C, <90% humidity
Input voltage:	8~24VAC 50Hz
Operating system:	Android™ and iOS
Operating App:	Smart Life
Sensor type:	1/3" CMOS
Resolution:	1920x1080p
Megapixels:	2.0MP
Viewing angle:	55° vertically, 100° horizontally
Motion detection:	3 levels
Motion detection range:	Up to 10 meters (most sensitive)
IR specification:	High power LED with ICR
Audio:	One- or two-way audio
Video compression standard:	H.263, 32Kbps~2Mbps
IP classification:	IP54
Communication protocol:	TCP/IP, HTTP, DHCP, DNS
Storage:	Supports local micro SD card storage (max. 128GB)
Dimensions:	115x45x26mm

* Extendable with the Alecto SMART-BELL-RING wireless chime (not included).

DECLARATION OF CONFORMITY
 Hereby, Hesdo declares that the radio equipment type Alecto SMART-RING20 is in compliance with directive 2014/53/EU.
 The full text of the EU declaration of conformity is available at the following internet address: <http://DOC.hesdo.com/SMART-RING20-DOC.pdf>

Hesdo BV
 Azielaan 12
 5232 BA, 's-Hertogenbosch
 The Netherlands

